

**Отчет о результатах самообследования
муниципального бюджетного дошкольного образовательного учреждения –
детского сада комбинированного вида № 341
за 2023 год
Аналитическая часть**

I. Общие сведения об образовательной организации

Наименование образовательной организации	Муниципальное бюджетное дошкольное образовательное учреждение – детский сад комбинированного вида № 341 (МБДОУ – детский сад № 341)
Руководитель	Притчина Оксана Алексеевна
Адрес организации	620085, г. Екатеринбург, ул. Дорожная, д. 11 А
Телефон, факс	(343) 297-23-90, (343) 297-23-90
Адрес электронной почты	mdou341@eduekb.ru
Учредитель	Департамент образования Администрации города Екатеринбурга
Дата создания	1963 год
Лицензия	от 09.03.2011 № ЛО35-01277-66/00196590

Муниципальное бюджетное дошкольное образовательное учреждение – детский сад пристра и оздоровления № 341 (далее по тексту – МБДОУ) расположен в Чкаловском районе города. Здание МБДОУ построено по типовому проекту. Проектная наполняемость на 90 мест. Общая площадь здания 1361,8 кв. м, из них площадь помещений, используемых непосредственно для нужд образовательного процесса - 385,3 кв. м.

Цель деятельности МБДОУ – осуществление образовательной деятельности по образовательным программам дошкольного образования, пристра и уход за детьми.

Предметом деятельности МБДОУ является реализация права на получение общедоступного и бесплатного дошкольного образования в интересах человека, семьи, общества и государства; пристра и уход за детьми, обеспечение охраны, укрепление здоровья воспитанников; создание благоприятных условий для разностороннего развития личности, в том числе возможности удовлетворения потребности воспитанников в получении дополнительного образования.

Режим работы МБДОУ с 07.00 до 19.00 часов в режиме 12 – часового пребывания детей и пятидневной рабочей недели, исключая выходные и праздничные дни.

II. Система управления организации

Управление МБДОУ осуществляется в соответствии с действующим законодательством и Уставом.

Управление МБДОУ строится на принципах единоначалия и коллегиальности. Коллегиальными органами управления являются: Педагогический совет, Общее собрание работников. Единоличным исполнительным органом является руководитель – заведующий.

Органы управления, действующие в МБДОУ

Наименование органа	Компетенции
Заведующий	1. без доверенности действует от имени Учреждения,

	<p>представляет его во всех органах власти и управления, организациях, предприятиях, учреждениях любой организационно правовой формы;</p> <ol style="list-style-type: none">2. осуществляет текущее руководство деятельностью Учреждения, организует планирование его деятельности;3. утверждает отчет о результатах деятельности Учреждения и об использовании закрепленного за ним имущества, обеспечивает доступность отчета о результатах деятельности Учреждения и использования закрепленного за ним имущества в соответствии с действующим законодательством Российской Федерации;4. является распорядителем денежных средств, обеспечивает их рациональное использование в соответствии с утвержденным планом финансово-хозяйственной деятельности Учреждения;5. осуществляет прием на работу и расстановку кадров, распределение должностных обязанностей, заключает трудовые договоры;6. утверждает штатное расписание, устанавливает должностные оклады, надбавки, доплаты и другие выплаты стимулирующего характера согласно законодательству, локальному нормативному акту Учреждения и в пределах финансовых средств, предусмотренных на оплату труда;7. заключает от имени Учреждения договоры с юридическими и физическими лицами в пределах компетенции и финансовых средств, выделенных ему на эти цели по плану финансово-хозяйственной деятельности, и (или) средств, полученных от приносящей доход деятельности; выдает доверенности;8. учитывает результаты аттестации при расстановке кадров;9. издает приказы и распоряжения, обязательные для исполнения всеми воспитанниками и работниками Учреждения, объявляет благодарности и налагает взыскания на работников Учреждения;10. утверждает режим и календарные графики работы Учреждения, расписания занятий воспитанников;11. несет персональную ответственность за ведение работы по бронированию военнообязанных Учреждения, осуществляет организацию обязательного учета военнообязанных для предоставления отсрочки от призыва на военную службу;12. обеспечивает разработку устава Учреждения, изменений (дополнений) к нему, новой редакции;13. утверждает локальные нормативные акты Учреждения;14. обеспечивает выполнение санитарно-гигиенических, противопожарных и других норм и правил по охране жизни и здоровья воспитанников и работников Учреждения;15. обеспечивает развитие и укрепление учебно-материальной базы Учреждения;16. осуществляет контроль совместно с заместителями по воспитательной и методической работе за деятельностью педагогов, в том числе, путем посещения занятий и других мероприятий с детьми;
--	---

	<p>17. определяет состав, объем и порядок защиты сведений конфиденциального характера, персональных данных воспитанников, работников. Обеспечивает сохранность конфиденциальной информации;</p> <p>18. осуществляет иные полномочия, необходимые для обеспечения нормального функционирования Учреждения и выполнения требований действующего законодательства Российской Федерации, за исключением полномочий, отнесенных к компетенции Учредителя и (или) Управления образования.</p>
Общее собрание работников	<ol style="list-style-type: none"> 1. принятие устава Учреждения, изменений (дополнений) к уставу; 2. разработка и принятие Коллективного договора, Правил внутреннего трудового распорядка, изменений и дополнений к ним; 3. принятие иных локальных актов, регламентирующих деятельность Учреждения, предусмотренных настоящим уставом; 4. контроль за выполнением настоящего устава, внесение предложений по устранению нарушений устава; 5. разрешение конфликтных ситуаций между работниками и администрацией Учреждения; 6. контроль за своевременностью предоставления отдельным категориям воспитанников дополнительных льгот и видов материального обеспечения, предусмотренных законодательством РФ и иными нормативными актами; 7. контроль за работой подразделений общественного питания и медицинских учреждений в целях охраны и укрепления здоровья детей и работников образовательной организации; 8. выдвижение коллективных требований работников Учреждения; 9. представление ходатайств о награждении работников Учреждения различными видами наград в соответствии с действующим законодательством.
Педагогический совет	<ol style="list-style-type: none"> 1. определение основных направлений работы педагогического коллектива; 2. выбор и принятие образовательных программ, педагогических технологий, используемых в образовательной деятельности Учреждения; 3. обсуждение вопросов соблюдения санитарно-гигиенического режима, охраны труда и охраны здоровья воспитанников и принятия определенных решений; 4. заслушивание информации и отчетов педагогических работников по вопросам образовательной деятельности Учреждения; 5. обсуждение и принятие плана работы Учреждения; 6. решение других вопросов, не отнесенных Уставом и локальными нормативными актами к компетенции других органов управления.

Структура и система управления соответствуют специфике деятельности МБДОУ.

III. Оценка образовательной деятельности

Образовательная деятельность в МБДОУ организована в соответствии с Федеральным законом от 29.12.2012 № 273-ФЗ «Об образовании в Российской Федерации», Приказом Министерства образования и науки Российской Федерации от 17.10.2013 № 1155 «Об утверждении федерального государственного образовательного стандарта дошкольного образования», Постановлением Главного государственного санитарного врача Российской Федерации от 28.09.2020 г. № 28 "Об утверждении санитарных правил СП 2.4. 3648-20 «Санитарно-эпидемиологические требования к организациям воспитания и обучения, отдыха и оздоровления детей и молодежи», Приказом Минпросвещения России от 25 ноября 2022 г. № 1028 «Об утверждении федеральной образовательной программы дошкольного образования» (Зарегистрировано в Минюсте России 28 декабря 2022 г. № 71847).

Образовательная деятельность ведется на основании утвержденной Основной общеобразовательной программы – образовательной программы дошкольного образования (Разработана в соответствии с федеральным государственным образовательным стандартом дошкольного образования (утвержден приказом Минобрнауки России от 17 октября 2013 г. № 1155, зарегистрировано в Минюсте России 14 ноября 2013 г., регистрационный № 30384; в редакции приказа Минпросвещения России от 8 ноября 2022 г. № 955, зарегистрировано в Минюсте России 6 февраля 2023 г., регистрационный № 72264) и федеральной образовательной программой дошкольного образования (утверждена приказом Минпросвещения России от 25 ноября 2022 г. № 1028, зарегистрировано в Минюсте России 28 декабря 2022 г., регистрационный № 71847), Основной общеобразовательной программы – образовательной программы дошкольного образования в группах оздоровительной направленности для детей с туберкулезной интоксикацией (Разработана в соответствии с федеральным государственным образовательным стандартом дошкольного образования (утвержден приказом Минобрнауки России от 17 октября 2013 г. № 1155, зарегистрировано в Минюсте России 14 ноября 2013 г., регистрационный № 30384; в редакции приказа Минпросвещения России от 8 ноября 2022 г. № 955, зарегистрировано в Минюсте России 6 февраля 2023 г., регистрационный № 72264) и федеральной образовательной программой дошкольного образования (утверждена приказом Минпросвещения России от 25 ноября 2022 г. № 1028, зарегистрировано в Минюсте России 28 декабря 2022 г., регистрационный № 71847); Адаптированной основной общеобразовательной программы – образовательной программы дошкольного образования (Разработана в соответствии с федеральным государственным образовательным стандартом дошкольного образования (утвержден приказом Минобрнауки России от 17 октября 2013 г. № 1155, зарегистрировано в Минюсте России 14 ноября 2013 г., регистрационный № 30384; в редакции приказа Минпросвещения России от 8 ноября 2022 г. № 955, зарегистрировано в Минюсте России 6 февраля 2023 г., регистрационный № 72264) и федеральной адаптированной образовательной программой дошкольного образования (утверждена приказом Минпросвещения России от 22 ноября 2022 г. № 1022, зарегистрировано в Минюсте России 27 января 2023 г., регистрационный № 72149) и санитарно-эпидемиологическими правилами и нормативами, с учетом недельной нагрузки.

МБДОУ посещают (на 31.12.2023) 84 воспитанника в возрасте от 1,5 до 8 лет, сформировано 6 групп оздоровительной направленности. Из них:

- группа детей раннего возраста оздоровительной направленности № 1 – 7 детей;
- группа детей раннего возраста общеразвивающая № 2 – 21 ребенок;
- разновозрастная группа от 3 до 5 лет для детей с ТНР № 3 – 6 детей;

- разновозрастная группа от 5 до 7 лет для детей с ТНР № 4 – 6 детей;
- разновозрастная группа для детей от 3 до 5 лет оздоровительной направленности № 5 – 24 ребенка;
- разновозрастная группа для детей от 5 до 7 лет оздоровительной направленности № 6 – 20 детей.

Уровень развития детей анализируется по итогам педагогической диагностики. Формы проведения диагностики:

- наблюдение;
- анализ продуктов детской деятельности;
- анкетирование родителей.

Система педагогической диагностики проводится по методике Н.В. Верещагиной, без отрыва образовательного процесса МБДОУ, осуществляется в соответствии с ФГОС ДО и обеспечивает комплексный подход к оценке индивидуальных достижений детей, позволяет оценивать динамику их достижений в соответствии с реализуемой программой.

Так, результаты качества освоения Программы выглядят следующим образом (на 31.05.2023):

Уровень развития целевых ориентиров детского развития	Соответствие развития личности ребенка возрасту		Трудности освоения ребенком основной общеобразовательной программы		Итого	
	Кол-во	% воспитанников	Кол-во	% воспитанников	Кол-во	% воспитанников в пределе нормы
Качество освоения образовательных областей	84	99	1	1,0	83	99

На 31.05.2023 педагогами МБДОУ проведена диагностика воспитанников подготовительной группы в количестве 16 человек на предмет оценки сформированности предпосылок к учебной деятельности. Результаты педагогической диагностики показывают преобладание детей в развитии, в соответствии с возрастом на конец учебного года, что говорит о результативности образовательной деятельности в МБДОУ.

Воспитательная работа

Рабочая Программа воспитания в МБДОУ входит в основную общеобразовательную программу – образовательную программу дошкольного образования и в адаптированную основную общеобразовательную программу – образовательную программу дошкольного образования. Воспитательная работа направлена на формирование общей культуры личности воспитанников, в том числе на развитие социальных, нравственных, эстетических качеств, ценностей здорового образа жизни, физических качеств, самостоятельности и ответственности ребенка.

Планируемые результаты воспитания носят отсроченный характер, а деятельность воспитателя нацелена на перспективу развития и становления личности ребенка.

Решению целей и задач Программы воспитания способствует формирование активной жизненной позиции через соблюдение традиций МБДОУ. Традиционным стало участие воспитанников в проектах:

- празднования народных праздников;

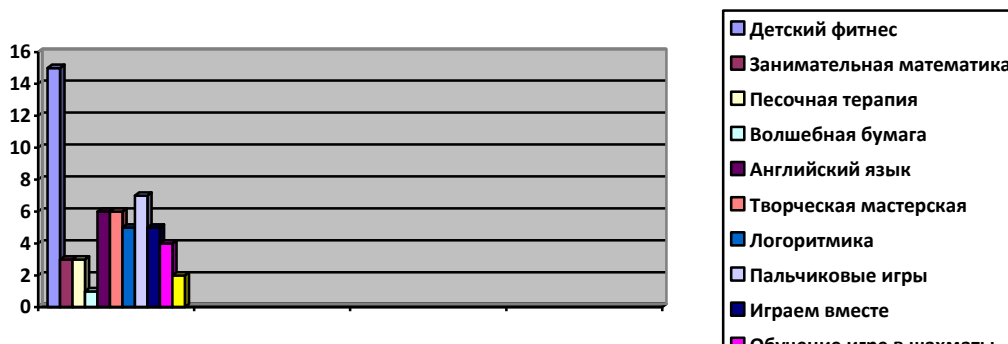
- спортивных праздников и досугов;
- встреч с интересными людьми.

Дополнительное образование

В 2023 году в МБДОУ проводились платные образовательные услуги по направлениям:

1. физкультурно-спортивное: «Детский фитнес» (на 31.12.2023 года посещает 15 человек);
2. социально-педагогическое: «Занимательная математика» (на 31.12.2023 года посещает 3 человека);
3. социально-педагогическое: «Песочная терапия» (на 31.12.2023 года посещает 4 человека);
4. социально-педагогическое: «Английский язык» (на 31.12.2023 года посещает 6 человек);
5. художественно-эстетическое: «Волшебная бумага» (на 31.12.2023 года посещает 1 человека);
6. социально-педагогическое: «Логоритмика» (на 31.12.2023 года посещает 5 человек);
7. художественно-эстетическое: «Творческая мастерская» (на 31.12.2023 года посещает 6 человек);
8. социально-педагогическое: «Пальчиковые игры» (на 31.12.2023 года посещает 7 человек);
9. социально-педагогическое: «Играем вместе» (на 31.12.2023 года посещает 5 человек);
10. физкультурно-спортивное: «Обучение игре в шахматы» (на 31.12.2023 года посещает 4 человека);
11. социально-педагогическое: «Тико-моделирование» (на 31.12.2023 года посещает 2 человек);

В дополнительном образовании задействовано 69% воспитанников МБДОУ.



Дополнительное образование МБДОУ – детского сада № 341

Часто занятость и ограничение во времени являются основной проблемой современных родителей для получения большого объема информации, поэтому возникает необходимость поиска новых форм взаимодействия семьи и детского сада. Одной из таких форм является использование дистанционных технологий в работе с родителями.

МБДОУ - детский сад № 341 активно использует следующие формы взаимодействия с родителями:

- официальный сайт МБДОУ – детский сад № 341, точка доступа: <https://341.tvoyasadik.ru>, для обратной связи с заведующим работает «Электронная приемная», точка доступа: <https://341.tvoyasadik.ru/org-info/employee-card?id=11>;
- педагоги активно используют в своей работе: сотовую связь, электронную почту,

мессенджеры WhatsApp и Telegram, мультимедийные презентации и др.

В основе образовательного процесса в Детском саду лежит взаимодействие педагогических работников, администрации и родителей. Основными участниками образовательного процесса являются дети, родители, педагоги.

Основные форма организации образовательного процесса:

совместная деятельность педагогического работника и воспитанников в рамках организованной образовательной деятельности по освоению адаптированной основной общеобразовательной программы;

самостоятельная деятельность воспитанников под наблюдением педагогического работника.

Занятия в рамках образовательной деятельности ведутся по подгруппам. Продолжительность занятий соответствует СанПиН 1.2.3685-21 и составляет:

в группах с детьми от 3 до 4 лет — до 15 мин;

в группах с детьми от 4 до 5 лет — до 20 мин;

в группах с детьми от 5 до 6 лет — до 25 мин;

в группах с детьми от 6 до 7 лет — до 30 мин.

Между занятиями в рамках образовательной деятельности предусмотрены перерывы продолжительностью не менее 10 минут.

Основной формой занятия является игра. Образовательная деятельность с детьми строится с учётом индивидуальных особенностей детей и их способностей. Выявление и развитие способностей воспитанников осуществляется в любых формах образовательного процесса.

Чтобы не допустить распространения коронавирусной инфекции, администрация Детского сада в 2021 году продолжила соблюдать ограничительные и профилактические меры в соответствии с СП 3.1/2.4.3598-20:

-ежедневный усиленный фильтр воспитанников и работников — термометрию с помощью бесконтактных термометров и опрос на наличие признаков инфекционных заболеваний. Лица с признаками инфекционных заболеваний изолируются, а Детский сад уведомляет территориальный орган Роспотребнадзора;

-еженедельную генеральную уборку с применением дезинфицирующих средств, разведенных в концентрациях по вирусному режиму;

-ежедневную влажную уборку с обработкой всех контактных поверхностей, игрушек и оборудования дезинфицирующими средствами;

-дезинфекцию посуды, столовых приборов после каждого использования;

-использование бактерицидных установок в групповых комнатах;

-частое проветривание групповых комнат в отсутствие воспитанников;

-проведение всех занятий в помещениях групповой ячейки или на открытом воздухе отдельно от других групп.

IV. Оценка функционирования внутренней системы оценки качества образования

В МБДОУ утверждено положение о внутренней системе оценки качества образования. Мониторинг качества образовательной деятельности в 2023 году показал положительную работу педагогического коллектива по всем показателям.

Состояние здоровья и физического развития воспитанников удовлетворительные. 100% воспитанников освоили Программу в своей возрастной группе. У 100% воспитанников подготовительной группы сформированы предпосылки к учебной деятельности.

В октябре 2023 проводилось анкетирование 68 родителей, получены следующие результаты:

– доля получателей услуг, положительно оценивающих доброжелательность и вежливость работников организации, – 100 процентов;

– доля получателей услуг, удовлетворенных компетентностью работников организации, 100 процентов;

– доля получателей услуг, удовлетворенных материально-техническим обеспечением организации, – 80 процентов;

– доля получателей услуг, удовлетворенных качеством предоставляемых образовательных услуг, – 98 процентов;

– доля получателей услуг, которые готовы рекомендовать организацию родственникам и знакомым, – 100 процентов.

Анкетирование родителей показало высокую степень удовлетворенности качеством предоставляемых услуг.

V. Оценка кадрового обеспечения

МБДОУ укомплектован педагогами на 100 процентов согласно штатному расписанию (12 человек). Всего в МБДОУ работает 25 человек. Педагогический коллектив МБДОУ насчитывает 4 специалистов и 7 воспитателей, 1 старший воспитатель. Соотношение воспитанников, приходящихся на 1 взрослого:

– воспитанник/педагоги – 7/1;

– воспитанники/все сотрудники – 3/1.

На 31.12.2023 года педагогические работники имеют:

– высшую квалификационную категорию – 8 педагогов;

– первую квалификационную категорию – 2 педагога;

– без категории – 2 педагога (вновь принятые).

Курсы повышения квалификации в 2023 году прошли 12 педагогов; 1 педагог прошел профессиональную переподготовку.

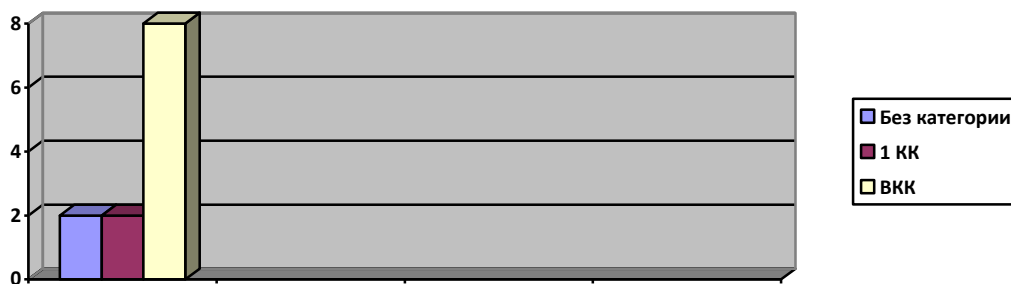
Характеристика кадрового состава детского сада

Укомплектованность МБДОУ педагогическими кадрами

Общее количество	Воспитатель	Педагог-психолог	Музыкальный руководитель/ Инструктор по физической культуре	Учитель-дефектолог	Учитель-логопед
12	7	1	1/1	1	1

Уровень квалификации педагогического коллектива

Общее количество	Высшая категория	Первая категория	Соответствие занимаемой должности	Без категории
12	8	2	-	2

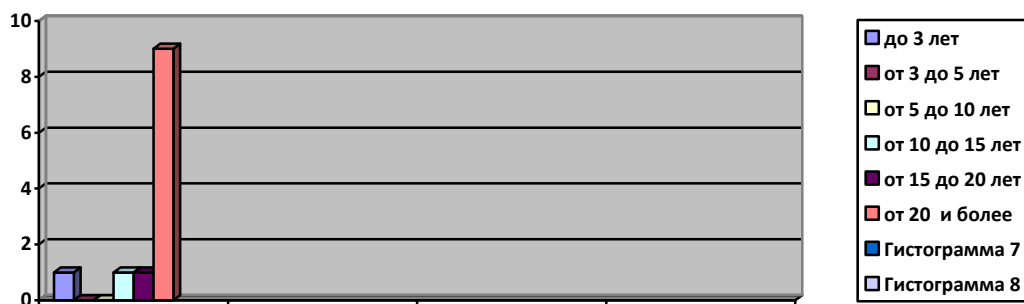


Категорийность кадров

**Распределение педагогических работников
по педагогическому стажу работы**

До 3 лет	3-5 лет	5-10 лет	10-15 лет	15-20 лет	20 лет и более
1	0	0	1	1	9

Средний возраст педагогов составляет – 56 лет.



Стаж работы кадров

В 2023 году педагоги и воспитанники МБДОУ приняли участие в мероприятиях различного уровня:

Дата	Название мероприятия	ФИО педагога	Уровень мероприятия
Март, 2023	Городской Фестиваль «Здоровье» - 2023, проводится	Борисова Н.С.	городской
Март, 2023	Творческий конкурс рисунков для детской аудитории «Чистая планета», посвященного Всемирному дню прав потребителей 2023 года под девизом: «Расширение прав и возможностей потребителей посредством перехода к потреблению экологически чистой энергии и продукции»	Елизарова Э.И. Чинцова Н.А.	городской
Март, 2023	Одаренность и технологии Городской конкурс музеев патриотической направленности, действующих на базе образовательных организаций Екатеринбурга	Кузнецова С.Г.	Городской
Апрель, 2024	Городской фестиваль «Детская Академия изобретательства»	Кузнецова С.Г. Елизарова Э.И.	Городской
Апрель, 2024	Городской конкурс-праздник «Путешествие по сказкам»	Кузнецова С.Г. Ионова Л.М.	Городской
Апрель, 2024	Конкурс семейных фотографий «Любимое блюдо литературного героя»	Галимьянова Г.Г. Двойных Е.А.	Первый тур - региональный
Апрель, 2024	Городской конкурс «Фея чистоты»	Елькина О.Ю. Чинцова Н.А. Колесник Н.В.	городской
Апрель, 2024	Детско-родительский фестиваль «Целый мир под названием «Я» для детей старшего дошкольного возраста МДОО Чкаловского района, родителей, педагогов - наставников	Кузнецова С.Г.	районный
Май	3 районный фестиваль - конкурс «Весенний каприз»	Ионова Л.М Елизарова Э.И.	районный
Май	«Развитие единого социокультурного пространства реализации программы «Разговор о правильном питании». 2022-2023уч.г.	Борисова Н.С.	Региональный
20.10.2023	XI Всероссийский конкурс «Воспитатели России», Региональный этап	Притчина О.А.	Региональный этап
Октябрь, 2023	XIV Всероссийского конкурса «Учитель здоровья России» в	Борисова Надежда Сергеевна	Региональный этап

	Свердловской области в 2023 году. Региональный этап		
Октябрь, 2023	Городской образовательный проект «Добрый город «Конструктория», Познавательная активность для дошкольников «Городской транспорт» ОСТАНОВКА «Важный маршрут»	Кузнецова Светлана Геннадьевна	Городской фестиваль
Ноябрь, 2023	Заочный этап городского конкурса «Образ_ЕКБ: Воспитать человека 2023/2024», номинация «Воспитание детского коллектива»	Галимьянова Г. Г.	Областной
Ноябрь, 2023	Русское географическое общество. Географический диктант для дошкольников	Елизарова Э.И. Галимьянова Г. Г. Борисова Надежда Сергеевна Притчина О.А. Алексеева Н.В. Кузнецова С.Г. Худякова В.А.	Областной, всероссийский
Ноябрь, 2023	Конкурс на создание дизайн-макетов билбордов и листовок, посвященных Году педагога и наставника, в контексте реализации проекта «Екатеринбургскому учителю – слава!»	Елизарова Э.И. Счастливая И.П. Ионова Л.М.	Городской
Ноябрь, 2023 30.11.2023	«Увлекательный санпросвет и все о профилактике гриппа», За создание роликов и участие в конкурсе	Педагоги	Городской
Декабрь, 2023	городской конкурс «Образ_ЕКБ: Воспитатель года 2023/2024», номинация «Музыкальный руководитель»	Ионова Л.М.	Районный этап городского конкурса
Октябрь, 2023	Всероссийский форум «Педагоги России: инновации в образовании», Онлайн-марафон «Библиотека родительских собраний»	Кузнецова С.Г.	Всероссийский уровень
Ноябрь 2023	ГБОУ СО «ЦППМСП «Ресурс» «Театрализованная деятельность, как средство приобщение детей дошкольного возраста с ОВЗ к истокам русской народной культуры в инклюзивном дошкольном образовании»	Белошейкина Т.В., Елизарова Э.И.	Областной уровень
Ноябрь 2023	ГБОУ СО «ЦППМСП «Ресурс» VI Межрегиональная научно-практическая конференция «Оказание услуг ранней помощи как подготовка ребенка к детскому саду»	Елизарова Э.И.	Областной уровень

Ноябрь 2023	Участие в мероприятиях профессионально- педагогического объединения «Интеграция» в рамках работы Ассоциации педагогов дошкольного обучения при поддержке Центра «Учитель будущего»	Кузнецова С.Г.	Областной уровень
Ноябрь 2023	Русское географическое общество. Географический диктант для дошкольников	Воспитанники всех групп (все педагоги)	Областной, всероссийский
Ноябрь 2023	Городской турнир по шахматам	Хасанова Маргарита (подготовила Кузнецова С.Г.)	Районный этап городского конкурса
Ноябрь 2023	Городской конкурс игровых коллективов «Юные затейники», в рамках Фестиваля творчества детей и молодежи «ТалантФест»	Коллектив подготовительной группы № 6	Районный этап городского конкурса
Декабрь-январь 2024	Открытый дистанционный конкурс сотворчества детей, их родителей и педагогов «Новогодний архипелаг творчества 2023-2024»	Баранцев М., Вишнев И., Колбая К., Хасанова М., Андрушевский М. (подготовила Кузнецова С.Г.)	Городской
Декабрь, 2023	Городской образовательный проект «Добрый город «Конструктория», открытая городская выставка рисунков «Роботы вокруг нас», номинация «Робот-защитник», «Робот-ученый», «Робот – помощник»	Данилова С., Штупун К., Хасанова М. (подготовила Кузнецова С.Г., Галимьянова Г.Г., Елизарова Э.И.)	Городской
Декабрь, 2023	Городской конкурс «История маленького чемоданчика»	Хасанова М. Владимирова Т., Гордевич Д. (Галимьянова Г.Г.)	Районный этап городского конкурса

Количество детей, участвующих в конкурсном движении из Муниципального бюджетного дошкольного образовательного учреждения – детского сада комбинированного вида № 341 в 2023 году составляет - 44 человека, что является 52 % от общей численности воспитанников МБДОУ – детского сада № 341.

Проведены мероприятия в рамках работы инновационной площадки федерального уровня АНО ДПО «НИИ дошкольного образования «Воспитатели России» по теме: «Духовно-нравственное воспитание дошкольников средствами традиционной культуры в ДОО и семье».

МБДОУ укомплектован кадрами полностью. Педагоги постоянно повышают свой профессиональный уровень, эффективно участвуют в работе методических объединений, знакомятся с опытом работы своих коллег и других дошкольных учреждений, а также саморазвиваются. Все это в комплексе дает хороший результат в организации педагогической деятельности и улучшении качества образования и воспитания дошкольников.

VI. Оценка учебно-методического и библиотечно-информационного обеспечения

В МБДОУ библиотека является составной частью методической службы. Библиотечный фонд располагается в методическом кабинете, кабинетах специалистов, группах детского сада.

Библиотечный фонд представлен методической литературой по всем образовательным областям Программы, детской художественной литературой, а также другими информационными ресурсами на различных электронных носителях. В каждой возрастной группе имеется банк необходимых учебно-методических пособий, рекомендованных для планирования воспитательно-образовательной работы в соответствии с обязательной частью Программы.

Оборудование и оснащение методического кабинета достаточное для реализации образовательных программ. В методическом кабинете созданы условия для возможности организации совместной деятельности педагогов. Однако группы недостаточно оснащены техническим и компьютерным оборудованием.

Информационное обеспечение МБДОУ (кабинеты администрации, музыкальный зал) включает:

- информационно-телекоммуникационное оборудование (4 компьютера, 1 ноутбук, 1 мультимедиа);
- программное обеспечение – позволяет работать с текстовыми редакторами, интернет-ресурсами, фото-, видеоматериалами, графическими редакторами.

В МБДОУ учебно-методическое и информационное обеспечение достаточное для организации образовательной деятельности и эффективной реализации образовательных программ.

VII. Оценка материально-технической базы

В МБДОУ сформирована материально-техническая база для реализации образовательных программ, жизнеобеспечения и развития детей, оборудованы помещения:

- групповые помещения – 6;
- кабинет заведующего – 1;
- методический кабинет – 1;
- музыкальный зал – 1;
- пищеблок – 1;
- прачечная – 1;
- медицинский кабинет – 1;

При создании развивающей предметно-пространственной среды воспитатели учитывают возрастные, индивидуальные особенности детей своей группы. Оборудованы групповые комнаты, включающие игровую, познавательную, обеденную зоны.

В 2023 году МБДОУ проведен ремонт:

- покрашены стены на лестничных площадках и входах в здание МБДОУ;
- в группе № 1 замена установка окон;
- покрашены уличные скамейки, перила на входах в здание;
- косметический ремонт потолка в спальном комнате группы № 1,
- ремонт в холле группы № 4;
- покраска веранд;
- демонтаж МАФ на уличной площадке.

Материально-техническое состояние МБДОУ и территории соответствует действующим санитарно-эпидемиологическим требованиям к устройству, содержанию и организации режима работы в дошкольных организациях, правилам пожарной безопасности, требованиям охраны труда.

Результаты показателей деятельности образовательной организации, подлежащие самообследованию

Данные приведены по состоянию на 31.12.2023.

N п/п	Показатели	Единица измерения	
1. Образовательная деятельность			
1.1	Общая численность воспитанников, осваивающих образовательную программу дошкольного образования, в том числе:	человек	84
1.1.1	В режиме полного дня (8 - 12 часов)	человек	84
1.1.2	В режиме кратковременного пребывания (3 - 5 часов)	человек	-
1.1.3	В семейной дошкольной группе	человек	-
1.1.4	В форме семейного образования с психолого-педагогическим сопровождением на базе дошкольной образовательной организации	человек	-
1.2	Общая численность воспитанников в возрасте до 3 лет	человек	25
1.3	Общая численность воспитанников в возрасте от 3 до 8 лет	человек	49
1.4	Численность/удельный вес численности воспитанников в общей численности воспитанников, получающих услуги присмотра и ухода:	человек/%	84/100
1.4.1	В режиме полного дня (8 - 12 часов)	человек/%	84/100
1.4.2	В режиме продленного дня (12 – 14 часов)	человек/%	-
1.4.3	В режиме круглосуточного пребывания	человек/%	-
1.5	Численность/удельный вес численности воспитанников с ограниченными возможностями здоровья в общей численности воспитанников, получающих услуги:	человек/%	13/15
1.5.1.	По коррекции недостатков в	человек/%	13/15

	физическом и (или) психическом развитии		
1.5.2	По освоению образовательной программы дошкольного образования	человек/%	13/15
1.5.3	По присмотру и уходу	человек/%	13/15
1.6	Средний показатель пропущенных дней при посещении дошкольной образовательной организации по болезни на одного воспитанника	день	8
1.7	Общая численность педагогических работников, в том числе:	человек	12
1.7.1	Численность/удельный вес численности педагогических работников, имеющих высшее образование	человек/%	5/42
1.7.2	Численность/удельный вес численности педагогических работников, имеющих высшее образование педагогической направленности (профиля)	человек/%	5/42
1.7.3	Численность/удельный вес численности педагогических работников, имеющих среднее профессиональное образование	человек/%	7/58
1.7.4	Численность/удельный вес численности педагогических работников, имеющих среднее профессиональное образование педагогической направленности (профиля)	человек/%	7/58
1.8	Численность/удельный вес численности педагогических работников, которым по результатам аттестации присвоена квалификационная категория, в общей численности педагогических работников, в том числе:	человек/%	10/83
1.8.1	Высшая	человек/%	8/67
1.8.2	Первая	человек/%	2/17
1.9	Численность/удельный вес численности педагогических работников в общей численности педагогических работников, педагогический стаж работы которых составляет:	человек/%	
1.9.1	До 5 лет	человек/%	1/8
1.9.2	Свыше 30 лет	человек/%	7/58
1.10	Численность/удельный вес численности педагогических работников в общей численности педагогических работников в возрасте до 30 лет	человек/%	0/0
1.11	Численность/удельный вес численности педагогических работников в общей численности педагогических работников в возрасте от 55 лет	человек/%	7/58

1.12	Численность/удельный вес численности педагогических и административно-хозяйственных работников, прошедших за последние 5 лет повышение квалификации/профессиональную переподготовку по профилю педагогической деятельности или иной осуществляемой в образовательной организации деятельности, в общей численности педагогических и административно-хозяйственных работников	человек/%	20/100
1.13	Численность/удельный вес численности педагогических и административно-хозяйственных работников, прошедших повышение квалификации по применению в образовательном процессе федеральных государственных образовательных стандартов в общей численности.	человек/%	13/65
1.14	Соотношение "педагогический работник/воспитанник" в дошкольной образовательной организации	человек/человек	1/3
1.15	Наличие в образовательной организации следующих педагогических работников:		
1.15.1	Музыкального руководителя	да/нет	да
1.15.2	Инструктора по физической культуре	да/нет	да
1.15.3	Учителя-логопеда	да/нет	да
1.15.4	Логопеда	да/нет	нет
1.15.5	Учителя-дефектолога	да/нет	да
1.15.6	Педагога-психолога	да/нет	да
2. Инфраструктура			
2.1	Общая площадь помещений, в которых осуществляется образовательная деятельность, в расчете на одного воспитанника	кв.м	4,6
2.2	Площадь помещений для дополнительных видов деятельности воспитанников	кв/м	80,2
2.3	Наличие в детском саду: физкультурного зала	да/нет	нет
2.4	музыкального зала	да/нет	да
2.5	прогулочных площадок, которые оснащены так, чтобы обеспечить потребность воспитанников в физической активности и игровой деятельности на улице	да/нет	да

Анализ показателей указывает на то, что МБДОУ имеет достаточную инфраструктуру, которая соответствует требованиям Постановлению Главного государственного санитарного

врача Российской Федерации от 28.09.2020 г. № 28 «Об утверждении санитарных правил СП 2.4. 3648-20 «Санитарно-эпидемиологические требования к организациям воспитания и обучения, отдыха и оздоровления детей и молодежи» и позволяет реализовывать образовательные программы в полном объеме в соответствии с ФГОС ДО и ФОП ДО.

МБДОУ – детский сад № 341 укомплектован достаточным количеством педагогических и иных работников, которые имеют высокую квалификацию и регулярно проходят повышение квалификации, что обеспечивает результативность образовательной деятельности.

ДОКУМЕНТ ПОДПИСАН
ЭЛЕКТРОННОЙ ПОДПИСЬЮ

СВЕДЕНИЯ О СЕРТИФИКАТЕ ЭП

Сертификат 447200959609934981311677372486379060188671997351

Владелец Притчина Оксана Алексеевна

Действителен с 05.09.2024 по 05.09.2025