

СОГЛАСОВАН  
Педагогическим советом  
МБДОУ - детский сад № 341  
(протокол от 14.03.2023 г. № 3)

УТВЕРЖДЕН  
Заведующий МБДОУ  
Притчина О. А.  
(приказ от 12 апреля 2023 г. № 43-ОД)



**Отчет о результатах самообследования  
муниципального бюджетного дошкольного образовательного учреждения –  
детского сада присмотра и оздоровления № 341  
за 2022 год  
Аналитическая часть**

**I. Общие сведения об образовательной организации**

Наименование образовательной организации	Муниципальное бюджетное дошкольное образовательное учреждение – детский сад присмотра и оздоровления № 341 (МБДОУ – детский сад № 341)
Руководитель	Притчина Оксана Алексеевна
Адрес организации	620085, г. Екатеринбург, ул. Дорожная, д. 11 А
Телефон, факс	(343) 297-23-90, (343) 297-23-90
Адрес электронной почты	mdou341@eduekb.ru
Учредитель	Департамент образования Администрации города Екатеринбурга
Дата создания	1963 год
Лицензия	от 09.03.2011 № Л035-01277-66/00196590

Муниципальное бюджетное дошкольное образовательное учреждение – детский сад присмотра и оздоровления № 341 (далее по тексту – МБДОУ) расположен в Чкаловском районе города. Здание МБДОУ построено по типовому проекту. Проектная наполняемость на 90 мест. Общая площадь здания 1361,8 кв. м, из них площадь помещений, используемых непосредственно для нужд образовательного процесса - 385,3 кв. м.

Цель деятельности МБДОУ – осуществление образовательной деятельности по образовательным программам дошкольного образования, присмотр и уход за детьми.

Предметом деятельности МБДОУ является реализация права на получение общедоступного и бесплатного дошкольного образования в интересах человека, семьи, общества и государства; присмотр и уход за детьми, обеспечение охраны, укрепление здоровья воспитанников; создание благоприятных условий для разностороннего развития личности, в том числе возможности удовлетворения потребности воспитанников в получении дополнительного образования.

Режим работы МБДОУ с 07.00 до 19.00 часов в режиме 12 – часового пребывания детей и пятидневной рабочей недели, исключая выходные и праздничные дни.

**II. Система управления организации**

Управление МБДОУ осуществляется в соответствии с действующим законодательством и Уставом.

Управление МБДОУ строится на принципах единоначалия и коллегиальности. Коллегиальными органами управления являются: Педагогический совет, Общее собрание работников. Единоличным исполнительным органом является руководитель – заведующий.

Органы управления, действующие в МБДОУ

Наименование органа	Компетенции
Заведующий	1. без доверенности действует от имени Учреждения, представляет

его во всех органах власти и управления, организациях, предприятиях, учреждениях любой организационно правовой формы;

2. осуществляет текущее руководство деятельностью Учреждения, организует планирование его деятельности;

3. утверждает отчет о результатах деятельности Учреждения и об использовании закрепленного за ним имущества, обеспечивает доступность отчета о результатах деятельности Учреждения и использования закрепленного за ним имущества в соответствии с действующим законодательством Российской Федерации;

4. является распорядителем денежных средств, обеспечивает их рациональное использование в соответствии с утвержденным планом финансово-хозяйственной деятельности Учреждения;

5. осуществляет прием на работу и расстановку кадров, распределение должностных обязанностей, заключает трудовые договоры;

6. утверждает штатное расписание, устанавливает должностные оклады, надбавки, доплаты и другие выплаты стимулирующего характера согласно законодательству, локальному нормативному акту Учреждения и в пределах финансовых средств, предусмотренных на оплату труда;

7. заключает от имени Учреждения договоры с юридическими и физическими лицами в пределах компетенции и финансовых средств, выделенных ему на эти цели по плану финансово-хозяйственной деятельности, и (или) средств, полученных от приносящей доход деятельности; выдает доверенности;

8. учитывает результаты аттестации при расстановке кадров;

9. издает приказы и распоряжения, обязательные для исполнения всеми воспитанниками и работниками Учреждения, объявляет благодарности и налагает взыскания на работников Учреждения;

10. утверждает режим и календарные графики работы Учреждения, расписания занятий воспитанников;

11. несет персональную ответственность за ведение работы по бронированию военнообязанных Учреждения, осуществляет организацию обязательного учета военнообязанных для предоставления отсрочки от призыва на военную службу;

12. обеспечивает разработку устава Учреждения, изменений (дополнений) к нему, новой редакции;

13. утверждает локальные нормативные акты Учреждения;

14. обеспечивает выполнение санитарно-гигиенических, противопожарных и других норм и правил по охране жизни и здоровья воспитанников и работников Учреждения;

15. обеспечивает развитие и укрепление учебно-материальной базы Учреждения;

16. осуществляет контроль совместно с заместителями по воспитательной и методической работе за деятельностью педагогов, в том числе, путем посещения занятий и других мероприятий с детьми;

17. определяет состав, объем и порядок защиты сведений конфиденциального характера, персональных данных воспитанников, работников. Обеспечивает сохранность конфиденциальной информации;

18. осуществляет иные полномочия, необходимые для обеспечения нормального функционирования Учреждения и выполнения требований действующего законодательства Российской Федерации, за исключением полномочий, отнесенных к компетенции Учредителя и (или) Управления



	образования.
Общее собрание работников	<ol style="list-style-type: none"> <li>1. принятие устава Учреждения, изменений (дополнений) к уставу;</li> <li>2. разработка и принятие Коллективного договора, Правил внутреннего трудового распорядка, изменений и дополнений к ним;</li> <li>3. принятие иных локальных актов, регламентирующих деятельность Учреждения, предусмотренных настоящим уставом;</li> <li>4. контроль за выполнением настоящего устава, внесение предложений по устранению нарушений устава;</li> <li>5. разрешение конфликтных ситуаций между работниками и администрацией Учреждения;</li> <li>6. контроль за своевременностью предоставления отдельным категориям воспитанников дополнительных льгот и видов материального обеспечения, предусмотренных законодательством РФ и иными нормативными актами;</li> <li>7. контроль за работой подразделений общественного питания и медицинских учреждений в целях охраны и укрепления здоровья детей и работников образовательной организации;</li> <li>8. выдвижение коллективных требований работников Учреждения;</li> <li>9. представление ходатайств о награждении работников Учреждения различными видами наград в соответствии с действующим законодательством.</li> </ol>
Педагогический совет	<ol style="list-style-type: none"> <li>1. определение основных направлений работы педагогического коллектива;</li> <li>2. выбор и принятие образовательных программ, педагогических технологий, используемых в образовательной деятельности Учреждения;</li> <li>3. обсуждение вопросов соблюдения санитарно-гигиенического режима, охраны труда и охраны здоровья воспитанников и принятия определенных решений;</li> <li>4. заслушивание информации и отчетов педагогических работников по вопросам образовательной деятельности Учреждения;</li> <li>5. обсуждение и принятие плана работы Учреждения;</li> <li>6. решение других вопросов, не отнесенных Уставом и локальными нормативными актами к компетенции других органов управления.</li> </ol>

Структура и система управления соответствуют специфике деятельности МБДОУ.

### III. Оценка образовательной деятельности

Образовательная деятельность в МБДОУ организована в соответствии с Федеральным законом от 29.12.2012 № 273-ФЗ «Об образовании в Российской Федерации», Приказом Министерства образования и науки Российской Федерации от 17.10.2013 № 1155 «Об утверждении федерального государственного образовательного стандарта дошкольного образования», Постановлением Главного государственного санитарного врача Российской Федерации от 28.09.2020 г. № 28 "Об утверждении санитарных правил СП 2.4. 3648-20 "Санитарно-эпидемиологические требования к организациям воспитания и обучения, отдыха и оздоровления детей и молодежи".

Образовательная деятельность ведется на основании утвержденной основной общеобразовательной программы – образовательной программы дошкольного образования в группах оздоровительной направленности для детей с туберкулезной интоксикацией (далее по тексту – Программа), которая составлена в соответствии с федеральным государственным образовательным стандартом дошкольного образования (далее по тексту – ФГОС ДО), с учетом примерной основной образовательной программы дошкольного образования, санитарно-эпидемиологическими правилами и нормативами, с учетом недельной нагрузки.



МБДОУ посещают (на 31.12.2022) 63 воспитанника в возрасте от 2 до 7 лет, сформировано 6 групп оздоровительной направленности. Из них:

- группа детей раннего возраста № 1 – 7 детей;
- группа детей раннего возраста № 2 – 10 детей;
- младшая группа № 5 – 10 детей;
- средняя группа № 6 – 6 детей;
- старшая группы № 4 – 15 детей;
- подготовительная группа № 3 – 17 детей.

Уровень развития детей анализируется по итогам педагогической диагностики. Формы проведения диагностики:

- наблюдение;
- анализ продуктов детской деятельности;
- анкетирование родителей.

Система педагогической диагностики проводится по методике Н.В. Верещагиной, без отрыва образовательного процесса МБДОУ, осуществляется в соответствии с ФГОС ДО и обеспечивает комплексный подход к оценке индивидуальных достижений детей, позволяет оценивать динамику их достижений в соответствии с реализуемой программой.

Так, результаты качества освоения Программы выглядят следующим образом (на 31.05.2022):

Уровень развития целевых ориентиров детского развития	Соответствие развития личности ребенка возрасту		Трудности освоения ребенком общеобразовательной программы		Итого	
	Кол-во	% воспитанников	Кол-во	% воспитанников	Кол-во	% воспитанников в пределе нормы
Качество освоения образовательных областей	74	98,7	1	1,3	75	100

На 31.05.2022 педагогами МБДОУ проведена диагностика воспитанников подготовительной группы в количестве 25 человек на предмет оценки сформированности предпосылок к учебной деятельности. Результаты педагогической диагностики показывают преобладание детей в развитии, в соответствии с возрастом на конец учебного года, что говорит о результативности образовательной деятельности в МБДОУ.

#### **Воспитательная работа**

Рабочая Программа воспитания в МБДОУ разработана в 2021 году. Воспитательная работа направлена на формирование общей культуры личности воспитанников, в том числе на развитие социальных, нравственных, эстетических качеств, ценностей здорового образа жизни, физических качеств, самостоятельности и ответственности ребенка.

Планируемые результаты воспитания носят отсроченный характер, а деятельность воспитателя нацелена на перспективу развития и становления личности ребенка.

Решению целей и задач Программы воспитания способствует формирование активной жизненной позиции через соблюдение традиций МБДОУ. Традиционным стало участие воспитанников в проектах:

- празднования народных праздников;
- спортивных праздников и досугов;
- встреч с интересными людьми.

#### **Дополнительное образование**

В 2022 году в МБДОУ проводились платные образовательные услуги по направлениям:

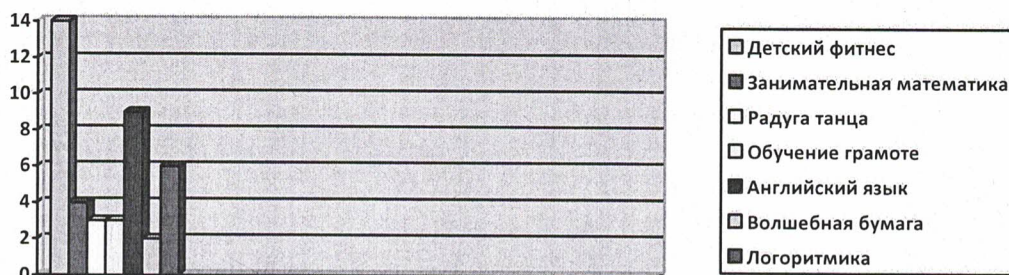
1. физкультурно-спортивное: «Детский фитнес» (на 31.12.2022 года посещает 14 человек);
2. социально-педагогическое: «Занимательная математика» (на 31.12.2022 года посещает 4



человека);

3. художественно-эстетическое: «Оркестр» (на 31.12.2022 года посещает 3 человека);
4. социально-педагогическое: «Обучение грамоте» (на 31.12.2022 года посещает 3 человека);
5. социально-педагогическое: «Английский язык» (на 31.12.2022 года посещает 9 человек);
6. художественно-эстетическое: «Волшебная бумага» (на 31.12.2022 года посещает 2 человека);
7. социально-педагогическое: «Логоритмика» (на 31.12.2022 года посещает 6 человек).

В дополнительном образовании задействовано 65% воспитанников МБДОУ.



#### Дополнительное образование

Часто занятость и ограничение во времени являются основной проблемой современных родителей для получения большого объема информации, поэтому возникает необходимость поиска новых форм взаимодействия семьи и детского сада. Одной из таких форм является использование дистанционных технологий в работе с родителями.

Наш детский сад активно использует следующие формы взаимодействия с родителями:

- официальный сайт МБДОУ – детский сад № 341, точка доступа: <https://341.tvoysadik.ru>, для обратной связи с заведующим работает «Электронная приемная», точка доступа: <https://341.tvoysadik.ru/org-info/employee-card?id=11>;
- педагоги активно используют в своей работе: сотовую связь, электронную почту, мессенджеры WhatsApp и Telegram, мультимедийные презентации и др.

В результате введения ограничительных мер в связи с распространением новой коронавирусной инфекции на официальном сайте МБДОУ создан раздел «Дистанционное обучение», точка доступа [https://341.tvoysadik.ru/?section\\_id=69](https://341.tvoysadik.ru/?section_id=69) в котором размещены видеоролики педагогов с обучающими практиками для детей и родителей. Для родителей (законных представителей) педагоги (в соответствии с годовым планом) провели родительские собрания, консультации в дистанционном формате. По мнению родителей, преимущества такого общения, – гибкость и технологичность образовательной деятельности, общение в комфортной и привычной обстановке, получение практических навыков. К основным сложностям относят: технические перебои в интернете, недостаточное владение компьютерными технологиями.

В соответствии с СП 2.4.3648-20 «Санитарно-эпидемиологические требования к организациям воспитания и обучения, отдыха и оздоровления детей и молодежи»:

администрация МБДОУ:

- разместила на сайте МБДОУ необходимую информацию о соблюдении антиковидных мер, ссылки распространяли по официальным родительским группам в WhatsApp и Telegram.
- закупила бесконтактные термометры, рециркуляторы передвижные и настенные для каждой группы, средства для антисептической обработки рук, маски медицинские, перчатки. Запасы регулярно пополняются, в соответствии с требованиями и предписаниями вышестоящих организаций.
- составила и утвердила графики уборки, проветривания групп, спален и других помещений;

работники МБДОУ:

- соблюдают социальную дистанцию и проводят ежедневную термометрию;
- ежедневно проводят дезинфекцию поверхностей, игрушек, мебели и др.

#### IV. Оценка функционирования внутренней системы оценки качества образования

В МБДОУ утверждено положение о внутренней системе оценки качества образования. Мониторинг качества образовательной деятельности в 2022 году показал положительную работу педагогического коллектива по всем показателям.

Состояние здоровья и физического развития воспитанников удовлетворительные. 100% воспитанников освоили Программу в своей возрастной группе. У 82% воспитанников подготовительной группы сформированы предпосылки к учебной деятельности, 18% воспитанникам рекомендовано консультация ПМПК для дальнейшего планирования обучения.

В течение года воспитанники МБДОУ успешно участвовали в конкурсах и мероприятиях различного уровня.

В период с 18.10.2021 по 22.10.2022 проводилось анкетирование 59 родителей, получены следующие результаты:

- доля получателей услуг, положительно оценивающих доброжелательность и вежливость работников организации, – 100 процентов;
- доля получателей услуг, удовлетворенных компетентностью работников организации, 100 процентов;
- доля получателей услуг, удовлетворенных материально-техническим обеспечением организации, – 80 процентов;
- доля получателей услуг, удовлетворенных качеством предоставляемых образовательных услуг, – 98 процентов;
- доля получателей услуг, которые готовы рекомендовать организацию родственникам и знакомым, – 95 процентов.

Анкетирование родителей показало высокую степень удовлетворенности качеством предоставляемых услуг.

#### V. Оценка кадрового обеспечения

МБДОУ укомплектован педагогами на 100 процентов согласно штатному расписанию (10 человек). Всего в МБДОУ работает 25 человек. Педагогический коллектив МБДОУ насчитывает 4 специалистов и 7 воспитателей. Соотношение воспитанников, приходящихся на 1 взрослого:

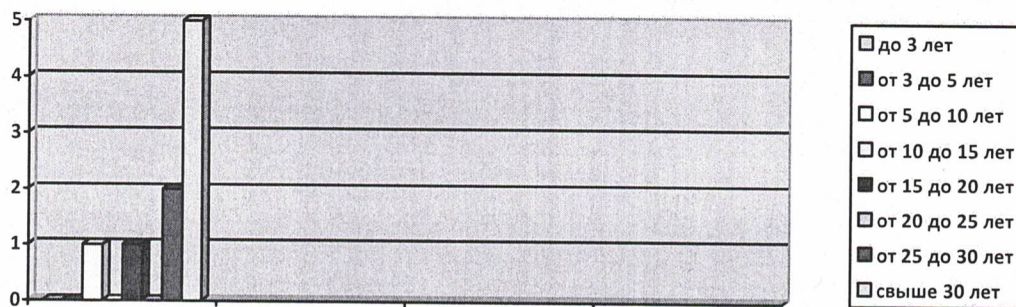
- воспитанник/педагоги – 8/1;
- воспитанники/все сотрудники – 3/1.

На 31.12.2022 года педагогические работники имеют:

- высшую квалификационную категорию – 7 педагогов;
- первую квалификационную категорию – 1 педагога;
- без категории – 2 педагога (вновь принятые 01.09.2022).

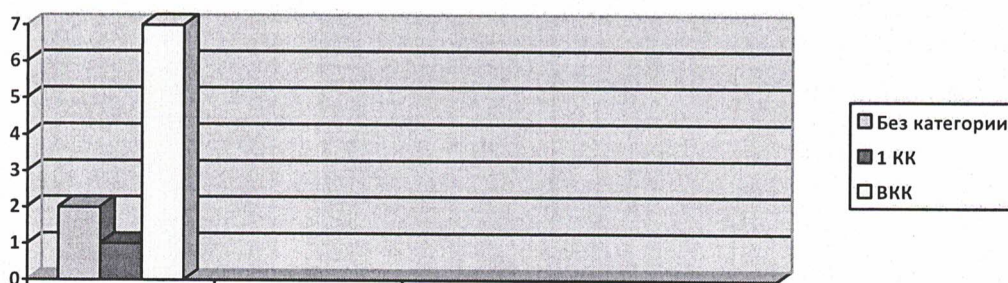
Курсы повышения квалификации в 2022 году прошли 6 педагогов; 1 педагог прошел профессиональную переподготовку.

Диаграмма с характеристиками кадрового состава МБДОУ



Стаж работы кадров





#### Категорийность кадров

В 2022 году педагоги МБДОУ приняли участие в мероприятиях различного уровня:

– Областной конкурс инновационных педагогических проектов педагогов дополнительного образования, проект «Разноцветные перчатки» - диплом за III место.

Проведены мероприятия в рамках работы инновационной площадки федерального уровня АНО ДПО «НИИ дошкольного образования «Воспитатели России» по теме: «Духовно-нравственное воспитание дошкольников средствами традиционной культуры в ДОО и семье».

МБДОУ укомплектован кадрами полностью. Педагоги постоянно повышают свой профессиональный уровень, эффективно участвуют в работе методических объединений, знакомятся с опытом работы своих коллег и других дошкольных учреждений, а также саморазвиваются. Все это в комплексе дает хороший результат в организации педагогической деятельности и улучшении качества образования и воспитания дошкольников.

#### VI. Оценка учебно-методического и библиотечно-информационного обеспечения

В МБДОУ библиотека является составной частью методической службы. Библиотечный фонд располагается в методическом кабинете, кабинетах специалистов, группах детского сада.

Библиотечный фонд представлен методической литературой по всем образовательным областям Программы, детской художественной литературой, а также другими информационными ресурсами на различных электронных носителях. В каждой возрастной группе имеется банк необходимых учебно-методических пособий, рекомендованных для планирования воспитательно-образовательной работы в соответствии с обязательной частью Программы.

В 2022 году МБДОУ пополнил учебно-методический комплект к примерной общеобразовательной программе дошкольного образования «От рождения до школы» в соответствии с ФГОС ДО. Приобрели наглядно-дидактические пособия:

- картины для рассматривания, плакаты;
- комплексы для оформления родительских уголков.

Оборудование и оснащение методического кабинета достаточно оснащено для реализации образовательных программ. В методическом кабинете созданы условия для возможности организации совместной деятельности педагогов. Однако группы недостаточно оснащены техническим и компьютерным оборудованием.

Информационное обеспечение МБДОУ (кабинеты администрации, музыкальный зал) включает:

- информационно-телекоммуникационное оборудование (4 компьютера, 1 ноутбук, 1 мультимедиа);
- программное обеспечение – позволяет работать с текстовыми редакторами, интернет-ресурсами, фото-, видеоматериалами, графическими редакторами.

В МБДОУ учебно-методическое и информационное обеспечение достаточное для организации образовательной деятельности и эффективной реализации образовательных программ.

#### VII. Оценка материально-технической базы

В МБДОУ сформирована материально-техническая база для реализации образовательных программ, жизнеобеспечения и развития детей, оборудованы помещения:

- групповые помещения – 6;
- кабинет заведующего – 1;
- методический кабинет – 1;
- музыкальный зал – 1;
- пищеблок – 1;
- прачечная – 1;
- медицинский кабинет – 1;

При создании развивающей предметно-пространственной среды воспитатели учитывают возрастные, индивидуальные особенности детей своей группы. Оборудованы групповые комнаты, включающие игровую, познавательную, обеденную зоны.

В 2022 году МБДОУ проведен ремонт:

- покрашены стены на лестничных площадках и входах в здание МБДОУ;
- в группе № 6 замена входной двери;
- покрашены уличные скамейки, перила на входах в здание;
- косметический ремонт потолка в спальном комнате группы № 1,
- ремонт в холле группы № 2;
- замена унитазов в группе № 4, № 5;
- установка раковины в раздевалку группы № 2;
- покраска веранд;
- демонтаж МАФ на уличной площадке.

Материально-техническое состояние МБДОУ и территории соответствует действующим санитарно-эпидемиологическим требованиям к устройству, содержанию и организации режима работы в дошкольных организациях, правилам пожарной безопасности, требованиям охраны труда.

#### Результаты анализа показателей деятельности организации

Данные приведены по состоянию на 31.12.2022.

Показатели	Единица измерения	Количество
<b>Образовательная деятельность</b>		
Общее количество воспитанников, которые обучаются по программе дошкольного образования в том числе обучающиеся:	человек	63
в режиме полного дня (8–12 часов)		63
в режиме кратковременного пребывания (3–5 часов)		0
в семейной дошкольной группе		0
по форме семейного образования с психолого-педагогическим сопровождением, которое организует детский сад		0
Общее количество воспитанников в возрасте до трех лет	человек	7
Общее количество воспитанников в возрасте от трех до восьми лет	человек	56
Количество (удельный вес) детей от общей численности воспитанников, которые получают услуги присмотра и ухода, в том числе в группах:	человек (процент)	
8–12-часового пребывания		63(100%)
12–14-часового пребывания		0 (0%)



круглосуточного пребывания		0 (0%)
Численность (удельный вес) воспитанников с ОВЗ от общей численности воспитанников	человек (процент)	4 (0%)
обучению по образовательной программе дошкольного образования		63 (100%)
присмотру и уходу		63 (100%)
Средний показатель пропущенных по болезни дней на одного воспитанника	день	6,33
Общая численность педработников, в том числе количество педработников:	человек	10
с высшим образованием		4
высшим образованием педагогической направленности (профиля)		4
средним профессиональным образованием		6
средним профессиональным образованием педагогической направленности (профиля)		6
Количество (удельный вес численности) педагогических работников, которым по результатам аттестации присвоена квалификационная категория, в общей численности педагогических работников, в том числе:	человек (процент)	8 (80%)
с высшей		7 (70%)
первой		1 (10%)
Количество (удельный вес численности) педагогических работников в общей численности педагогических работников, педагогический стаж работы которых составляет:	человек (процент)	
до 5 лет		1 (10%)
больше 30 лет		5 (50%)
Количество (удельный вес численности) педагогических работников в общей численности педагогических работников в возрасте:	человек (процент)	
до 30 лет		0 (0%)
от 55 лет		6 (60%)
Численность (удельный вес) педагогических и административно-хозяйственных работников, которые за последние 5 лет прошли повышение квалификации или профессиональную переподготовку, от общей численности таких работников	человек (процент)	11 (100%)
Численность (удельный вес) педагогических и административно-хозяйственных работников, которые прошли повышение квалификации по применению в образовательном процессе ФГОС, от общей численности таких работников	человек (процент)	11 (100%)
Соотношение «педагогический работник/воспитанник»	человек/чело	1/8

	век	
Наличие в детском саду: музыкального руководителя	да/нет	да
инструктора по физической культуре		да
учителя-логопеда		да
логопеда		нет
учителя-дефектолога		нет
педагога-психолога		нет
<b>Инфраструктура</b>		
Общая площадь помещений, в которых осуществляется образовательная деятельность, в расчете на одного воспитанника	кв. м	385,3/5,1
Площадь помещений для дополнительных видов деятельности воспитанников	кв. м	80,2
Наличие в детском саду: физкультурного зала	да/нет	нет
музыкального зала		да
прогулочных площадок, которые оснащены так, чтобы обеспечить потребность воспитанников в физической активности и игровой деятельности на улице		да

Анализ показателей указывает на то, что МБДОУ имеет достаточную инфраструктуру, которая соответствует требованиям Постановлению Главного государственного санитарного врача Российской Федерации от 28.09.2020 г. № 28 "Об утверждении санитарных правил СП 2.4. 3648-20 "Санитарно-эпидемиологические требования к организациям воспитания и обучения, отдыха и оздоровления детей и молодежи" и позволяет реализовывать образовательные программы в полном объеме в соответствии с ФГОС ДО.

МБДОУ укомплектован достаточным количеством педагогических и иных работников, которые имеют высокую квалификацию и регулярно проходят повышение квалификации, что обеспечивает результативность образовательной деятельности.



**ДОКУМЕНТ ПОДПИСАН  
ЭЛЕКТРОННОЙ ПОДПИСЬЮ**

**СВЕДЕНИЯ О СЕРТИФИКАТЕ ЭП**

Сертификат 479392069178180993905932985988858338549683813842

Владелец Притчина Оксана Алексеевна

Действителен с 06.04.2023 по 05.04.2024