

СОГЛАСОВАН  
Педагогическим советом  
МБДОУ - детский сад № 341  
(протокол от 15.03.2022 г. № 3)

УТВЕРЖДЕН  
Заведующий МБДОУ  
Притчина О.А.  
(приказ от 04 марта 2022 г. № 11/ОД)



**Отчет о результатах самообследования  
муниципального бюджетного дошкольного образовательного учреждения – детского сада  
присмотра и оздоровления № 341  
за 2021 год  
Аналитическая часть**

**I. Общие сведения об образовательной организации**

Наименование образовательной организации	Муниципальное бюджетное дошкольное образовательное учреждение – детский сад присмотра и оздоровления № 341 (МБДОУ – детский сад № 341)
Руководитель	Притчина Оксана Алексеевна
Адрес организации	620085, г. Екатеринбург, ул. Дорожная, д. 11 А
Телефон, факс	(343) 297-23-90, (343) 297-23-90
Адрес электронной почты	mdou341@eduekb.ru
Учредитель	Департамент образования Администрации города Екатеринбурга
Дата создания	1963 год
Лицензия	от 09.03.2011 № 13594, серия 66 № 000721

Муниципальное бюджетное дошкольное образовательное учреждение – детский сад присмотра и оздоровления № 341 (далее – МБДОУ) расположен в Чкаловском районе города. Здание МБДОУ построено по типовому проекту. Проектная наполняемость на 90 мест. Общая площадь здания 1361,8 кв. м, из них площадь помещений, используемых непосредственно для нужд образовательного процесса - 385,3 кв. м.

Цель деятельности МБДОУ – осуществление образовательной деятельности по образовательным программам дошкольного образования, присмотр и уход за детьми.

Предметом деятельности МБДОУ является реализация права на получение общедоступного и бесплатного дошкольного образования в интересах человека, семьи, общества и государства; присмотр и уход за детьми, обеспечение охраны, укрепление здоровья воспитанников; создание благоприятных условий для разностороннего развития личности, в том числе возможности удовлетворения потребности воспитанников в получении дополнительного образования.

Режим работы МБДОУ с 07.00 до 19.00 часов в режиме 12 – часового пребывания детей и пятидневной рабочей недели, исключая выходные и праздничные дни.

**II. Система управления организации**

Управление МБДОУ осуществляется в соответствии с действующим законодательством и Уставом.

Управление МБДОУ строится на принципах единоначалия и коллегиальности. Коллегиальными органами управления являются: Педагогический совет, Общее собрание работников. Единоличным исполнительным органом является руководитель – заведующий.

**Органы управления, действующие в МБДОУ**

Наименование органа	Компетенции
Заведующий	1. без доверенности действует от имени Учреждения, представляет его во всех органах власти и управления, организациях, предприятиях, учреждениях любой организационно правовой формы;

	<p>2. осуществляет текущее руководство деятельностью Учреждения, организует планирование его деятельности;</p> <p>3. утверждает отчет о результатах деятельности Учреждения и об использовании закрепленного за ним имущества, обеспечивает доступность отчета о результатах деятельности Учреждения и использования закрепленного за ним имущества в соответствии с действующим законодательством Российской Федерации;</p> <p>4. является распорядителем денежных средств, обеспечивает их рациональное использование в соответствии с утвержденным планом финансово-хозяйственной деятельности Учреждения;</p> <p>5. осуществляет прием на работу и расстановку кадров, распределение должностных обязанностей, заключает трудовые договоры;</p> <p>6. утверждает штатное расписание, устанавливает должностные оклады, надбавки, доплаты и другие выплаты стимулирующего характера согласно законодательству, локальному нормативному акту Учреждения и в пределах финансовых средств, предусмотренных на оплату труда;</p> <p>7. заключает от имени Учреждения договоры с юридическими и физическими лицами в пределах компетенции и финансовых средств, выделенных ему на эти цели по плану финансово-хозяйственной деятельности, и (или) средств, полученных от приносящей доход деятельности; выдает доверенности;</p> <p>8. учитывает результаты аттестации при расстановке кадров;</p> <p>9. издает приказы и распоряжения, обязательные для исполнения всеми воспитанниками и работниками Учреждения, объявляет благодарности и налагает взыскания на работников Учреждения;</p> <p>10. утверждает режим и календарные графики работы Учреждения, расписания занятий воспитанников;</p> <p>11. несет персональную ответственность за ведение работы по бронированию военнообязанных Учреждения, осуществляет организацию обязательного учета военнообязанных для предоставления отсрочки от призыва на военную службу;</p> <p>12. обеспечивает разработку устава Учреждения, изменений (дополнений) к нему, новой редакции;</p> <p>13. утверждает локальные нормативные акты Учреждения;</p> <p>14. обеспечивает выполнение санитарно-гигиенических, противопожарных и других норм и правил по охране жизни и здоровья воспитанников и работников Учреждения;</p> <p>15. обеспечивает развитие и укрепление учебно-материальной базы Учреждения;</p> <p>16. осуществляет контроль совместно с заместителями по воспитательной и методической работе за деятельностью педагогов, в том числе, путем посещения занятий и других мероприятий с детьми;</p> <p>17. определяет состав, объем и порядок защиты сведений конфиденциального характера, персональных данных воспитанников, работников. Обеспечивает сохранность конфиденциальной информации;</p> <p>18. осуществляет иные полномочия, необходимые для обеспечения нормального функционирования Учреждения и выполнения требований действующего законодательства Российской Федерации, за исключением полномочий, отнесенных к компетенции Учредителя и (или) Управления образования.</p>
Общее	<p>1. принятие устава Учреждения, изменений (дополнений) к уставу;</p>



работников	<ol style="list-style-type: none"> <li>2. разработка и принятие Коллективного договора, Правил внутреннего трудового распорядка, изменений и дополнений к ним;</li> <li>3. принятие иных локальных актов, регламентирующих деятельность Учреждения, предусмотренных настоящим уставом;</li> <li>4. контроль за выполнением настоящего устава, внесение предложений по устранению нарушений устава;</li> <li>5. разрешение конфликтных ситуаций между работниками и администрацией Учреждения;</li> <li>6. контроль за своевременностью предоставления отдельным категориям воспитанников дополнительных льгот и видов материального обеспечения, предусмотренных законодательством РФ и иными нормативными актами;</li> <li>7. контроль за работой подразделений общественного питания и медицинских учреждений в целях охраны и укрепления здоровья детей и работников образовательной организации;</li> <li>8. выдвижение коллективных требований работников Учреждения;</li> <li>9. представление ходатайств о награждении работников Учреждения различными видами наград в соответствии с действующим законодательством.</li> </ol>
Педагогический совет	<ol style="list-style-type: none"> <li>1. определение основных направлений работы педагогического коллектива;</li> <li>2. выбор и принятие образовательных программ, педагогических технологий, используемых в образовательной деятельности Учреждения;</li> <li>3. обсуждение вопросов соблюдения санитарно-гигиенического режима, охраны труда и охраны здоровья воспитанников и принятия определенных решений;</li> <li>4. заслушивание информации и отчетов педагогических работников по вопросам образовательной деятельности Учреждения;</li> <li>5. обсуждение и принятие плана работы Учреждения;</li> <li>6. решение других вопросов, не отнесенных Уставом и локальными нормативными актами к компетенции других органов управления.</li> </ol>

Структура и система управления соответствуют специфике деятельности МБДОУ.

### III. Оценка образовательной деятельности

Образовательная деятельность в МБДОУ организована в соответствии с Федеральным законом от 29.12.2012 № 273-ФЗ «Об образовании в Российской Федерации», Приказом Министерства образования и науки Российской Федерации от 17.10.2013 № 1155 «Об утверждении федерального государственного образовательного стандарта дошкольного образования», Постановлением Главного государственного санитарного врача Российской Федерации от 28.09.2020 г. № 28 "Об утверждении санитарных правил СП 2.4. 3648-20 "Санитарно-эпидемиологические требования к организациям воспитания и обучения, отдыха и оздоровления детей и молодежи".

Образовательная деятельность ведется на основании утвержденной основной общеобразовательной программы – образовательной программы дошкольного образования в группах оздоровительной направленности для детей с туберкулезной интоксикацией (далее Программа), которая составлена в соответствии с федеральным государственным образовательным стандартом дошкольного образования (далее – ФГОС ДО), с учетом примерной основной образовательной программы дошкольного образования, санитарно-эпидемиологическими правилами и нормативами, с учетом недельной нагрузки.

МБДОУ посещают 71 воспитанник в возрасте от 2 до 7 лет, сформировано 6 групп оздоровительной направленности. Из них:

- группа детей раннего возраста № 1 – 11 детей;
- младшая группа № 2 – 8 детей;
- средняя группа № 4 – 14 детей;
- старшая группы № 3 – 13 детей;
- подготовительная группа № 5 – 12 детей;
- подготовительная группа № 6 – 13 детей

Уровень развития детей анализируется по итогам педагогической диагностики. Формы проведения диагностики:

- наблюдение;
- анализ продуктов детской деятельности;
- анкетирование родителей.

Система педагогической диагностики проводится по методике Н.В. Верещагиной, без отрыва образовательного процесса МБДОУ, осуществляется в соответствии с ФГОС ДО и обеспечивает комплексный подход к оценке индивидуальных достижений детей, позволяет оценивать динамику их достижений в соответствии с реализуемой программой.

Так, результаты качества освоения Программы выглядят следующим образом:

Уровень развития целевых ориентиров детского развития	Соответствие развития личности ребенка возрасту		Трудности освоения ребенком основной общеобразовательной программы		Итого	
	Кол-во	% воспитанников	Кол-во	% воспитанников	Кол-во	% воспитанников в пределе нормы
Качество освоения образовательных областей	67	94	4	6	71	100

В мае 2021 года педагогами МБДОУ проведена диагностика воспитанников подготовительной группы на предмет оценки сформированности предпосылок к учебной деятельности в количестве 11 человек. Результаты педагогической диагностики показывают преобладание детей в развитии, в соответствии с возрастом на конец учебного года, что говорит о результативности образовательной деятельности в МБДОУ.

#### Воспитательная работа

Рабочая Программа воспитания в МБДОУ разработана в 2021 году. Воспитательная работа направлена на формирование общей культуры личности воспитанников, в том числе на развитие социальных, нравственных, эстетических качеств, ценностей здорового образа жизни, физических качеств, самостоятельности и ответственности ребенка.

Планируемые результаты воспитания носят отсроченный характер, а деятельность воспитателя нацелена на перспективу развития и становления личности ребенка.

Решению целей и задач Программы воспитания способствует формирование активной жизненной позиции через соблюдение традиций МБДОУ. Традиционным стало участие воспитанников в проектах:

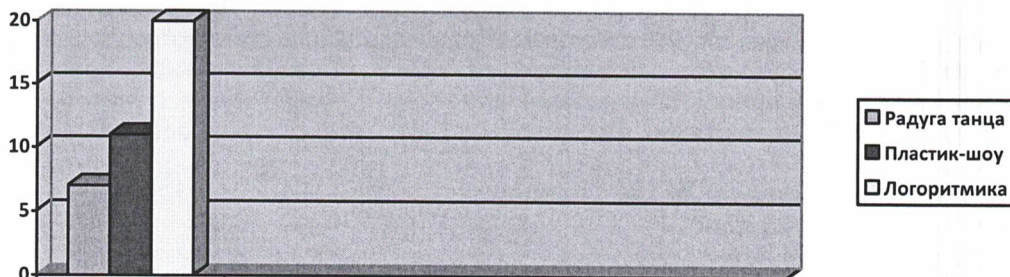
- празднования народных праздников;
- спортивных праздников и досугов;
- встреч с интересными людьми.

#### Дополнительное образование

В 2021 году в МБДОУ проводились платные образовательные услуги по направлениям:

- 1) художественно-эстетическое: «Радуга танца» (на 31.12.2021 года посещает 7 человек);
- 2) физкультурно-спортивное: «Пластик-шоу в оздоровлении детей дошкольного возраста» (на 31.12.2021 года посещает 11 человек);
- 3) социально-педагогическое: «Логоритмика» (на 31.12.2021 года посещает 20 человек).

В дополнительном образовании задействовано 54% воспитанников МБДОУ.



Дополнительное образование



Часто занятость и ограничение во времени являются основной проблемой современных родителей для получения большого объема информации, поэтому возникает необходимость поиска новых форм взаимодействия семьи и детского сада. Одной из таких форм является использование дистанционных технологий в работе с родителями.

Наш детский сад активно использует следующие формы взаимодействия с родителями:

- официальный сайт МБДОУ – детский сад № 341 <https://341.tvoysadik.ru>, для обратной связи с заведующим работает «Электронная приемная»;
- педагоги активно используют в своей работе: сотовую связь, электронную почту, мессенджеры WhatsApp и Telegram, мультимедийные презентации и др.

В результате введения ограничительных мер в связи с распространением новой коронавирусной инфекции на официальном сайте МБДОУ создан раздел «Дистанционное обучение», точка доступа [https://341.tvoysadik.ru/?section\\_id=69](https://341.tvoysadik.ru/?section_id=69) в котором размещены видеоролики педагогов с обучающими практиками для детей и родителей. Для родителей (законных представителей) на платформе Zoom педагоги (в соответствии с годовым планом) провели родительские собрания, консультации. По мнению родителей, преимущества такого общения, – гибкость и технологичность образовательной деятельности, общение в комфортной и привычной обстановке, получение практических навыков. К основным сложностям относят: технические перебои в интернете, недостаточное владение компьютерными технологиями.

В соответствии с СП 2.4.3648-20 «Санитарно-эпидемиологические требования к организациям воспитания и обучения, отдыха и оздоровления детей и молодежи»:

администрация МБДОУ:

- разместила на сайте МБДОУ необходимую информацию о соблюдении антиковидных мер, ссылки распространяли по официальным родительским группам в WhatsApp и Telegram.
- закупила бесконтактные термометры, рециркуляторы передвижные и настенные для каждой группы, средства для антисептической обработки рук, маски медицинские, перчатки. Запасы регулярно пополняются, в соответствии с требованиями и предписаниями вышестоящих организаций.
- составила и утвердила графики уборки, проветривания групп, спален и других помещений;

работники МБДОУ:

- соблюдают социальную дистанцию и проводят ежедневную термометрию;
- ежедневно проводят дезинфекцию поверхностей, игрушек, мебели и др.;
- исключили массовые мероприятия.

#### **IV. Оценка функционирования внутренней системы оценки качества образования**

В МБДОУ утверждено положение о внутренней системе оценки качества образования. Мониторинг качества образовательной деятельности в 2021 году показал положительную работу педагогического коллектива по всем показателям.

Состояние здоровья и физического развития воспитанников удовлетворительные. 100% воспитанников освоили Программу в своей возрастной группе. У 82% воспитанников подготовительной группы сформированы предпосылки к учебной деятельности, 18% воспитанникам рекомендовано консультация ПМПК для дальнейшего планирования обучения.

В течение года воспитанники МБДОУ успешно участвовали в конкурсах и мероприятиях различного уровня.

В период с 18.10.2021 по 22.10.2021 проводилось анкетирование 59 родителей, получены следующие результаты:

- доля получателей услуг, положительно оценивающих доброжелательность и вежливость работников организации, – 100 процентов;
- доля получателей услуг, удовлетворенных компетентностью работников организации, 100 процентов;
- доля получателей услуг, удовлетворенных материально-техническим обеспечением организации, – 80 процентов;
- доля получателей услуг, удовлетворенных качеством предоставляемых образовательных услуг, – 98 процентов;
- доля получателей услуг, которые готовы рекомендовать организацию родственникам и знакомым, – 95 процентов.

Анкетирование родителей показало высокую степень удовлетворенности качеством предоставляемых услуг.

#### **V. Оценка кадрового обеспечения**

МБДОУ укомплектован педагогами на 100 процентов согласно штатному расписанию (9 человек). Всего в МБДОУ работает 25 человек. Педагогический коллектив МБДОУ насчитывает 3 специалистов и 6 воспитателей. Соотношение воспитанников, приходящихся на 1 взрослого:



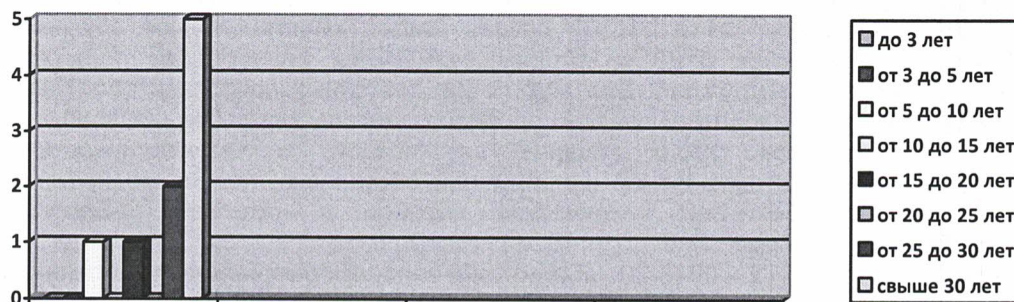
- воспитанник/педагоги – 8/1;
- воспитанники/все сотрудники – 3/1.

На 31.12.2021 года все педагогические работники прошли процедуру аттестации и получили:

- высшую квалификационную категорию – 5 педагогов;
- первую квалификационную категорию – 4 педагога.

Курсы повышения квалификации в 2021 году прошли 8 педагогов; 1 педагог прошел профессиональную переподготовку.

Диаграмма с характеристиками кадрового состава МБДОУ



Стаж работы кадров



Категорийность кадров

В 2021 году педагоги МБДОУ приняли участие в мероприятиях различного уровня:

- Всероссийская заочная акция «Физическая культура и спорт – альтернатива пагубным привычкам»;
- Региональный этап XII Всероссийского конкурса «Учитель здоровья России» в Свердловской области в 2021 году;
- Всероссийская научно-практическая конференция: «Педагогика, психология, общество: актуальные исследования» с научной работой: «Особенности использования песенного фольклора в экологическом воспитании детей дошкольного возраста»;
- Всероссийская научно-практическая конференция: «Образовательная среда сегодня: теория и практика» с научной работой: «Развитие творческой активности дошкольников посредством изобразительной деятельности»;
- Всероссийская научно-практическая конференция: «Педагогический опыт: от теории к практике» с научной работой: «Фольклорные праздники в дошкольных образовательных организациях».

МБДОУ укомплектован кадрами полностью. Педагоги постоянно повышают свой профессиональный уровень, эффективно участвуют в работе методических объединений, знакомятся с опытом работы своих коллег и других дошкольных учреждений, а также саморазвиваются. Все это в комплексе дает хороший результат в организации педагогической деятельности и улучшении качества образования и воспитания дошкольников.

#### VI. Оценка учебно-методического и библиотечно-информационного обеспечения

В МБДОУ библиотека является составной частью методической службы. Библиотечный фонд располагается в методическом кабинете, кабинетах специалистов, группах детского сада.

Библиотечный фонд представлен методической литературой по всем образовательным областям Программы, детской художественной литературой, а также другими информационными ресурсами на

различных электронных носителях. В каждой возрастной группе имеется банк необходимых учебно-методических пособий, рекомендованных для планирования воспитательно-образовательной работы в соответствии с обязательной частью Программы.

В 2021 году МБДОУ пополнил учебно-методический комплект к примерной общеобразовательной программе дошкольного образования «От рождения до школы» в соответствии с ФГОС ДО. Приобрели наглядно-дидактические пособия:

- картины для рассматривания, плакаты;
- комплексы для оформления родительских уголков.

Оборудование и оснащение методического кабинета достаточно оснащено для реализации образовательных программ. В методическом кабинете созданы условия для возможности организации совместной деятельности педагогов. Однако группы недостаточно оснащены техническим и компьютерным оборудованием.

Информационное обеспечение МБДОУ (кабинеты администрации, музыкальный зал) включает:

- информационно-телекоммуникационное оборудование (3 компьютера, 1 ноутбук, 1 мультимедиа);
- программное обеспечение – позволяет работать с текстовыми редакторами, интернет-ресурсами, фото-, видеоматериалами, графическими редакторами.

В МБДОУ учебно-методическое и информационное обеспечение достаточное для организации образовательной деятельности и эффективной реализации образовательных программ.

### **VII. Оценка материально-технической базы**

В МБДОУ сформирована материально-техническая база для реализации образовательных программ, жизнеобеспечения и развития детей, оборудованы помещения:

- групповые помещения – 6;
- кабинет заведующего – 1;
- методический кабинет – 1;
- музыкальный зал – 1;
- пищеблок – 1;
- прачечная – 1;
- медицинский кабинет – 1;

При создании развивающей предметно-пространственной среды воспитатели учитывают возрастные, индивидуальные особенности детей своей группы. Оборудованы групповые комнаты, включающие игровую, познавательную, обеденную зоны.

В 2021 году МБДОУ проведен ремонт:

- ремонт кровли;
- проведена частичная замена проводки (в группах, в холле);
- заменен линолеум в раздевалке группы № 2;
- покрашены стены на лестничных площадках и входах в здание МБДОУ;
- в группе № 6 замена напольной плитки в туалетной комнате;
- покрашены крыши веранд с наружной стороны, уличные скамейки, перила на входах в здание;
- косметический ремонт стен в группе № 1,
- ремонт раздевалки в группе № 2,
- установлены окна из стеклопакета в группу № 3, 5, лестничную площадку,
- ремонт кровли над группами № 3, 5 лестничной площадки,
- установлена противопожарная дверь в музыкально-спортивный зал.

Материально-техническое состояние МБДОУ и территории соответствует действующим санитарно-эпидемиологическим требованиям к устройству, содержанию и организации режима работы в дошкольных организациях, правилам пожарной безопасности, требованиям охраны труда.

### **Результаты анализа показателей деятельности организации**

Данные приведены по состоянию на 31.12.2021.

<b>Показатели</b>	<b>Единица измерения</b>	<b>Количество</b>
<b>Образовательная деятельность</b>		
Общее количество воспитанников, которые обучаются по программе дошкольного образования в том числе обучающиеся:	человек	71
в режиме полного дня (8–12 часов)		71



в режиме кратковременного пребывания (3–5 часов)		0
в семейной дошкольной группе		0
по форме семейного образования с психолого-педагогическим сопровождением, которое организует детский сад		0
Общее количество воспитанников в возрасте до трех лет	человек	11
Общее количество воспитанников в возрасте от трех до восьми лет	человек	60
Количество (удельный вес) детей от общей численности воспитанников, которые получают услуги присмотра и ухода, в том числе в группах:	человек (процент)	
8–12-часового пребывания		71 (100%)
12–14-часового пребывания		0 (0%)
круглосуточного пребывания		0 (0%)
Численность (удельный вес) воспитанников с ОВЗ от общей численности воспитанников	человек (процент)	10 (0%)
обучению по образовательной программе дошкольного образования		71 (100%)
присмотру и уходу		71 (100%)
Средний показатель пропущенных по болезни дней на одного воспитанника	день	6,33
Общая численность педработников, в том числе количество педработников:	человек	9
с высшим образованием		3
высшим образованием педагогической направленности (профиля)		3
средним профессиональным образованием		6
средним профессиональным образованием педагогической направленности (профиля)		6
Количество (удельный вес численности) педагогических работников, которым по результатам аттестации присвоена квалификационная категория, в общей численности педагогических работников, в том числе:	человек (процент)	9 (100%)
с высшей		5 (56%)
первой		4 (44%)
Количество (удельный вес численности) педагогических работников в общей численности педагогических работников, педагогический стаж работы которых составляет:	человек (процент)	
до 5 лет		0
больше 30 лет		5 (56%)



Количество (удельный вес численности) педагогических работников в общей численности педагогических работников в возрасте:	человек (процент)		
до 30 лет			0 (0%)
от 55 лет		5 (56%)	
Численность (удельный вес) педагогических и административно-хозяйственных работников, которые за последние 5 лет прошли повышение квалификации или профессиональную переподготовку, от общей численности таких работников	человек (процент)	11 (100%)	
Численность (удельный вес) педагогических и административно-хозяйственных работников, которые прошли повышение квалификации по применению в образовательном процессе ФГОС, от общей численности таких работников	человек (процент)	11 (100%)	
Соотношение «педагогический работник/воспитанник»	человек/человек	1/8	
Наличие в детском саду:	да/нет		
музыкального руководителя			да
инструктора по физической культуре			да
учителя-логопеда			да
логопеда			нет
учителя-дефектолога			нет
педагога-психолога			нет
<b>Инфраструктура</b>			
Общая площадь помещений, в которых осуществляется образовательная деятельность, в расчете на одного воспитанника	кв. м	5,4	
Площадь помещений для дополнительных видов деятельности воспитанников	кв. м	80,2	
Наличие в детском саду:	да/нет		
физкультурного зала			нет
музыкального зала			да
прогулочных площадок, которые оснащены так, чтобы обеспечить потребность воспитанников в физической активности и игровой деятельности на улице		да	

Анализ показателей указывает на то, что МБДОУ имеет достаточную инфраструктуру, которая соответствует требованиям Постановлению Главного государственного санитарного врача Российской Федерации от 28.09.2020 г. № 28 "Об утверждении санитарных правил СП 2.4. 3648-20 "Санитарно-эпидемиологические требования к организациям воспитания и обучения, отдыха и оздоровления детей и молодежи" и позволяет реализовывать образовательные программы в полном объеме в соответствии с ФГОС ДО.

МБДОУ укомплектован достаточным количеством педагогических и иных работников, которые имеют высокую квалификацию и регулярно проходят повышение квалификации, что обеспечивает результативность образовательной деятельности.

**ДОКУМЕНТ ПОДПИСАН  
ЭЛЕКТРОННОЙ ПОДПИСЬЮ**

**СВЕДЕНИЯ О СЕРТИФИКАТЕ ЭП**

Сертификат 603332450510203670830559428146817986133868575814

Владелец Притчина Оксана Алексеевна

Действителен с 04.03.2022 по 04.03.2023